

2020秋/冬



SPINEXPO™ 集锦

磨损&破损

2020秋/冬

SPINEXPO™是领先的国际性采购展会，旨在推动纱线、纤维和针织品的创新发展。



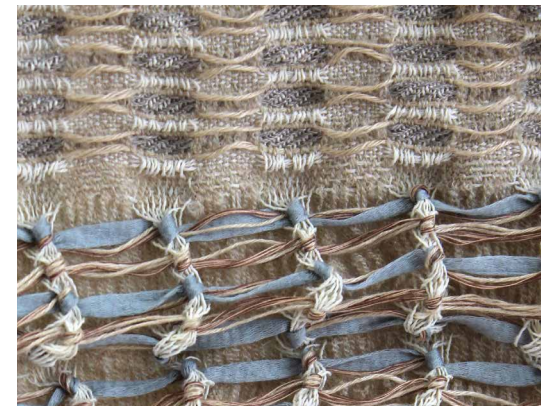
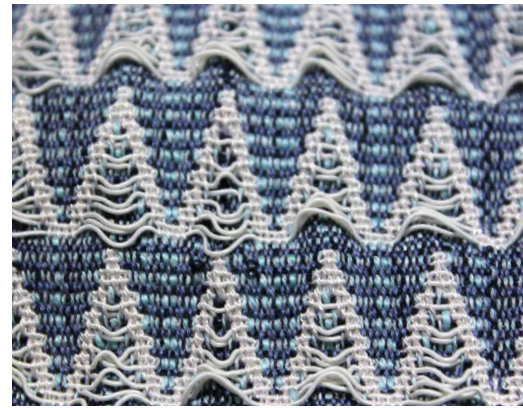
S PINEXPO™ 在三天的时间里共接待10,580名观众，包括2,364名重复入场的人次，最终接待了来自54个国家的12,944名观众，而2018年的观众人数为10,322名。

中国观众人数略有增加，达到8,954人，而2018年同期为8,677人；外国观众人数为1,626，同比2018年的1,645人。或许由于香港近期的形势，来自香港和台湾的观众人数略有下降

（香港观众人数为454，2018年为525；台湾观众人数为75，2018年为90）。

来自其他国家和大洲的观众数量都有所增加，尤其是日本和韩国，而孟加拉、南美的观众数量稳步增长。欧洲和美国观众数量稳定，分别为197和52。





设计师

本季设计师展现了五个不同的流行趋势主题：作为团队的主设计师，驻身上海的Steven Oo和来自意大利的Rory Longdon通过各自设计的服饰和织片，分别诠释了他们对趋势的独特理解。其个人风格突出，展现有趣的纹理针法对比。

设计师Helga Matos在其美妙的梭织品中引入智能技术，而Laura McPherson，Odina Keim，Katie Hanlan和Jo Bee则为针织新品提供了不同的创意方案。

Eva DeLaat与Carola以及圣东尼合作，共同推出全新风格的时尚运动服（专为2020秋冬制作的Spinactive集锦将单独呈现）。

突破常规的多样性，并加强了自我意识。男女性别不再是固有的概念，而是导致性别流动性元素的大熔炉。碎片化和产品透明度均已常规化，每个人都可以获得民主化的奢侈品，这是基于“真实自我”的社交面孔，是自治/凝聚/进化之间的联系，也是对公众认可的简单和舒适这一基本价值的追寻。

个性化图案

民主化的高贵纤维

18-1612 TCX
ROSE TAUPE



16-1219 TCX
TUSCANY



13-0822 TCX
SUN LIGHT



18-1306 TCX
IRON



16-0205 TCX
VINTAGE KHAKI



16-4404 TCX
ABYSS



18-1421 TCX
COGNAC



15-1216 TCX
PALE KHAKI



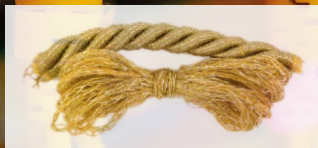
性能和发展源于生产和消费之间的联系，创新产生更多的真实性、平衡性和稳定性，而团队精神、创新和活跃且联系紧密的企业是技术产品的整合、准备和转化的代名词。

寻求由弹性和弹力面料提供的舒适感，追求更智能化和功能性的服装，收集生物识别数据，以创造适合人体框架的衣服，所有这些都带来进化、机遇，成为材料和形状发展的潜力。

回忆与性能

寻求性能

16-0836 TCX
RICH GOLD



18-1537 TCX
COPPER COIN



19-4022 TCX
PARISIAN NIGHT



17-3933 TCX
SILVER BULLET



13-5304 TCX
RAINY DAY



16-1539 TCX
CORAL



16-1346 TCX
GOLDEN OCHRE



14-0446 TCX
TENDER SHOOTS



17-4412 TCX
SMOKE BLUE



13-0650 TCX
SULPHUR SPRING



如果我们脱离舒适圈，将会产生某种本能反应并发现“自我宽容”——一种基于对抗、矛盾、变化和冲突组合的心理。纤维不会独立存在，而将它们重新混合就能创造新的产品。不同风格的混合灵感来自现代乡村游牧主义，是一种组合、多元文化细节和不同形式的大杂烩，对于日常保护的渴望是我们生存的保障。

混扰

循环色彩&针法

15-1046 TCX
MINERAL YELLOW



19-5420 TCX
EVERGREEN



19-0201 TCX
ASPHALT



19-1245 TCX
ARABIAN SPICE



18-3714 TCX
MULLED GRAPE



18-0220 TCX
MAYFLY



18-2140 TCX
CABARET



17-3014 TCX
MULBERRY



复 古与中立——重塑和打破模式，接受多样性、民族风和可持续发展。
传统的原材料和新材料通过合成塑料来重塑自我。
“未完成”的外观符合回收的概念——对比材料具有颗粒状、植物般的纹理以及天然和高科技纤维的混合物。

庇护

重温材料与衬垫

19-4826 TCX
DRAGONFLY



19-2430 TCX
PURPLE POTION



14-4807 TCX
SURF SPRAY



18-0521 TCX
BURNT OLIVE



16-3920 TCX
LAVENDER LUSTRE



19-3939 TCX
BLUE PRINT



18-1222 TCX
COCOA BROWN



13-3804 TCX
GRAY LILAC



定 位于现代主义和古典主义之间，日常生活简单的传统纱线的帮助下得以被重新审视，传统纱线在通过将其与粗棉结合在一起寻求实现3D立体纹理，使其看起来略显不完美；回归两件套装，男士针织品、串珠罗纹针法、帆布、捻线、新纱线结合天然材料、聚合物和塑料，创造简单的形状、迷彩面、褪色、颜色变化和磨损表面，超越单纯对环境责任的首肯。

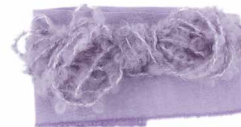
浮现

修正极简绞花和提花

13-1010 TCX
GRAY SAND



17-3910 TCX
LAVENDER GRAY



17-3917TCX
STONE WASH



17-0324 TCX
EPSOM



14-5002 TCX
SILVER



18-5203 TCX
PEWTER



17-1226 TCX
TAWNY BROWN



17-4123 TCX
NIAGARA



18-1304 TCX
FALCON





INCHON



苏州锦祥



东全



GOOD HORSE



夏利达



亿达



鹿港

磨砂毛毡

秋季纱线的创新点是细腻复杂的表面，强调纱线的固有质地，比去年的产品更加质朴。

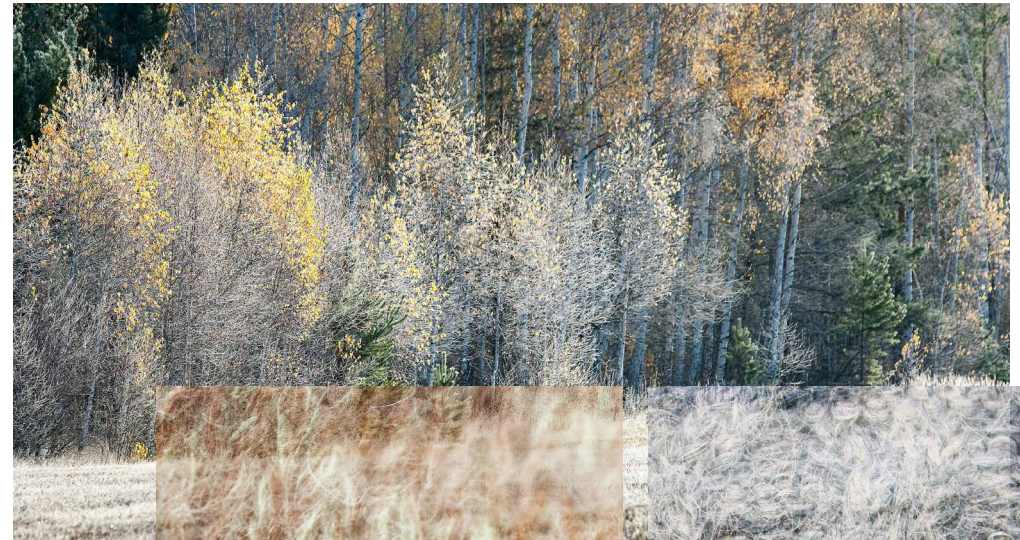
毛毡和缩绒外观成为主流。相比去年，今年的产品手感柔软，新增石楠花色，纱线更添一分朦胧感。



华盛



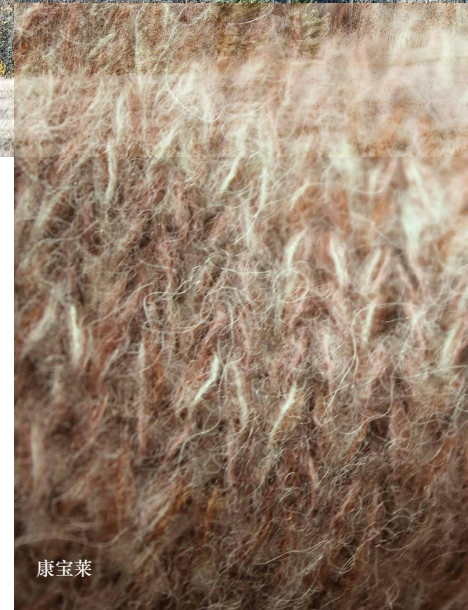
唐麦



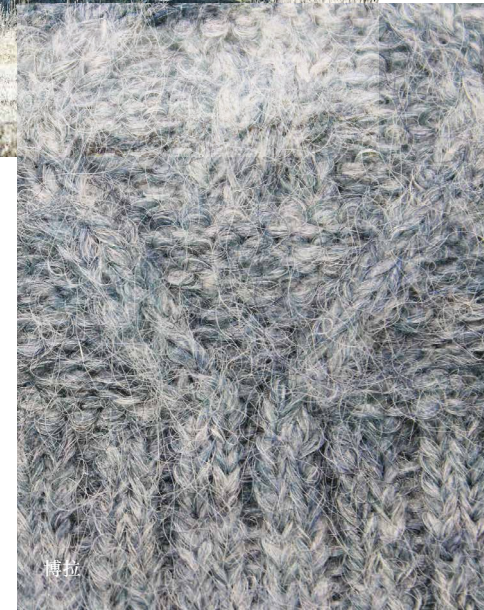
太仓台钜



嘉盛



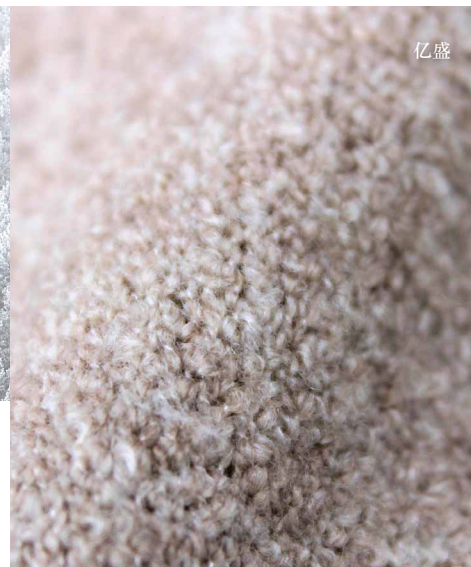
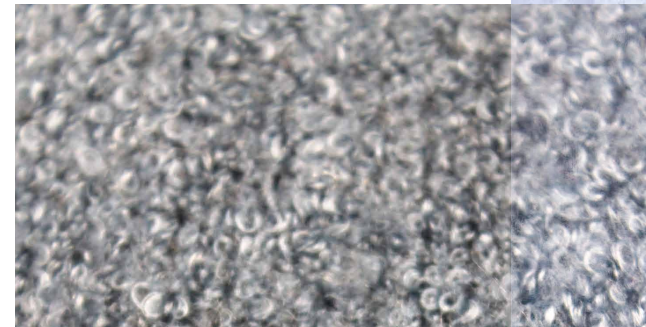
康宝莱



博拉

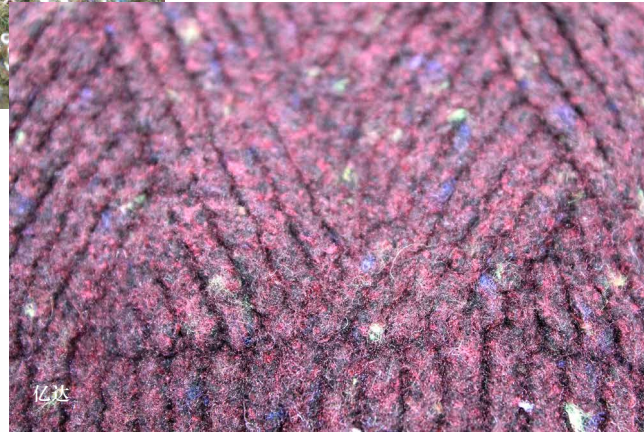
纤维表面

长睫毛纱和马海毛混纺制成柔软表面，和前几季相比具有不规则和无光泽的效果，不仅带来新品灵感，还激发了外套设计思路。



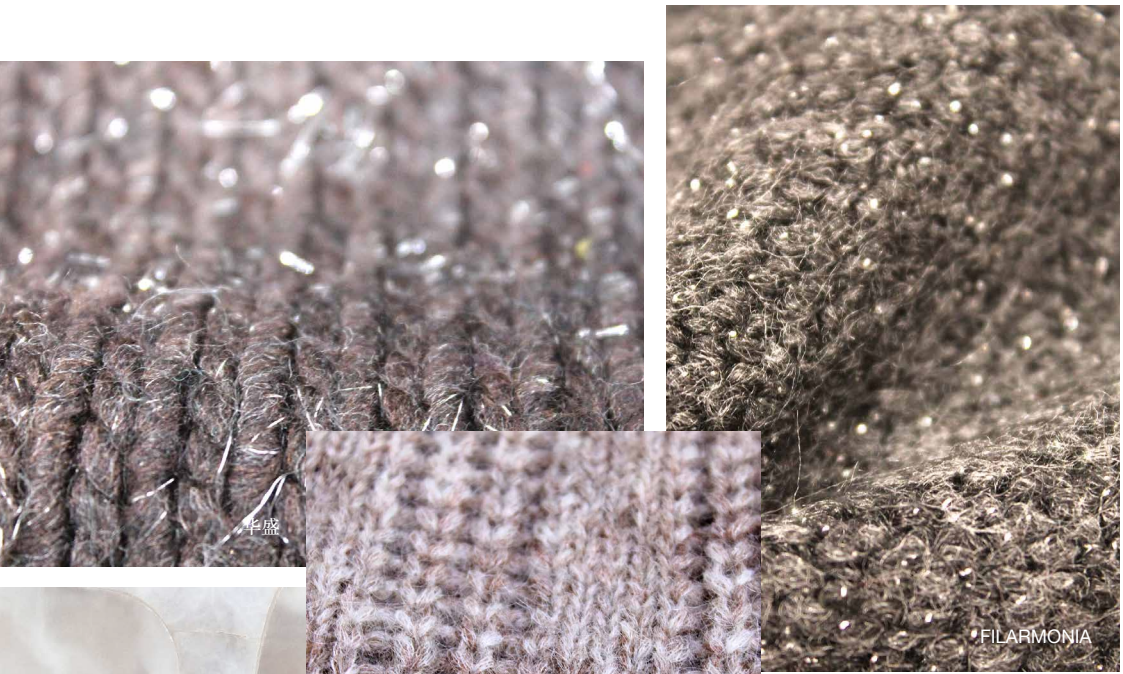
田园毛圈纱

毛圈纱也发展出毛毡质感，但质地轻巧，为这种新型纱线增加毛毡过渡感。低对比度的两个颜色让毛茸茸的表面更具深度。



梦幻多尼戈尔

粗花呢和夹花纱线在本季为羊毛混纺带来传统的秋季感，在深秋的青苔、浆果、栗子色泽中凸显出来。



卓盛



FILARMONIA



UNIQUE



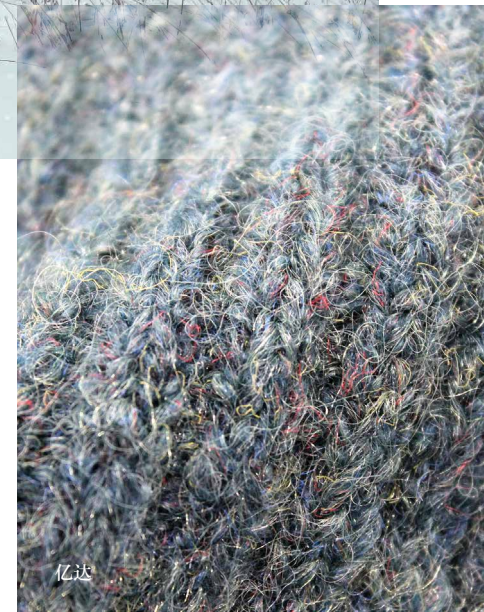
康宝莱



嘉盛



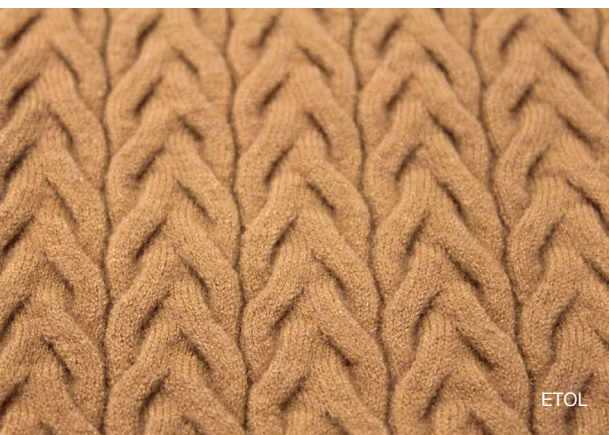
汉帛



亿达

质朴的奢华

通过金银丝和微小的珠片让质朴的新品纱线闪闪动人，
纱线的手纺感与精妙的闪烁感相映成趣。



舒适&密实

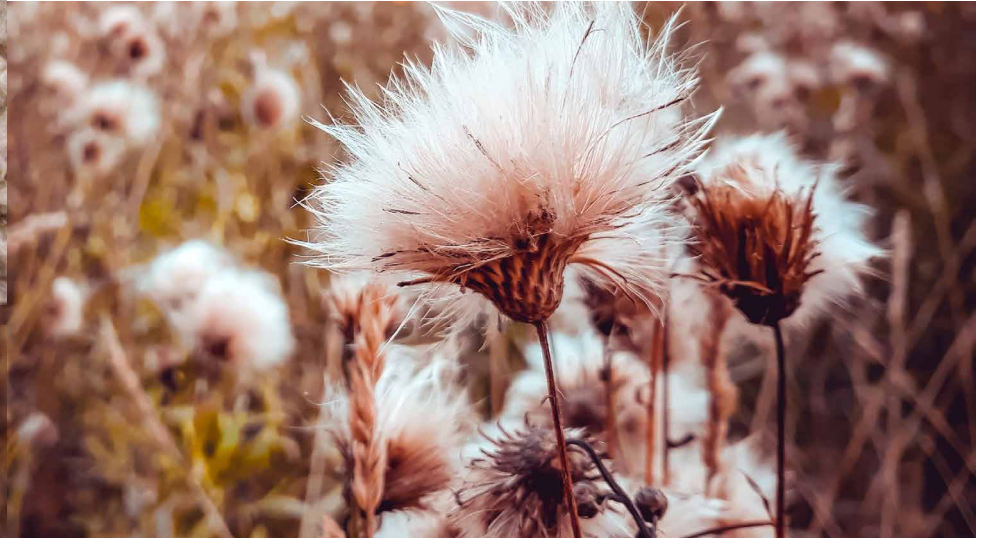
重新设计了更大针距的羊绒和羊毛纱，展现出压缩纹理和蕾丝针迹，与纤维搭配妥帖，具有柔和的3D外观。



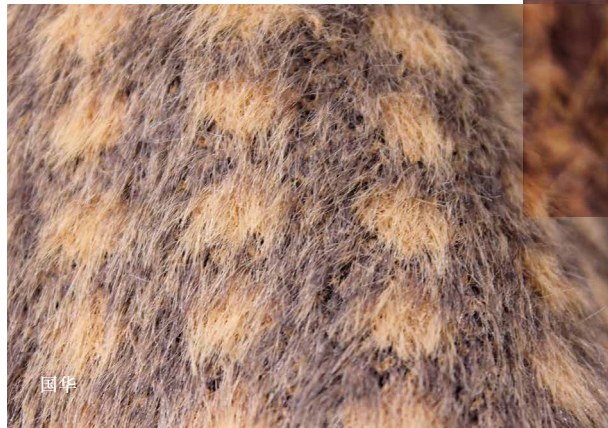
新城苔



华盛



鹿港



国华



苏州锦洋



康宝莱



汉帛

田园毛绒

细雪尼尔和长睫毛纱使人想起初秋的柔软种子。

符合道德规范生产的安哥拉纤维为这些华丽纱线增添了奢华感。



贝石特山



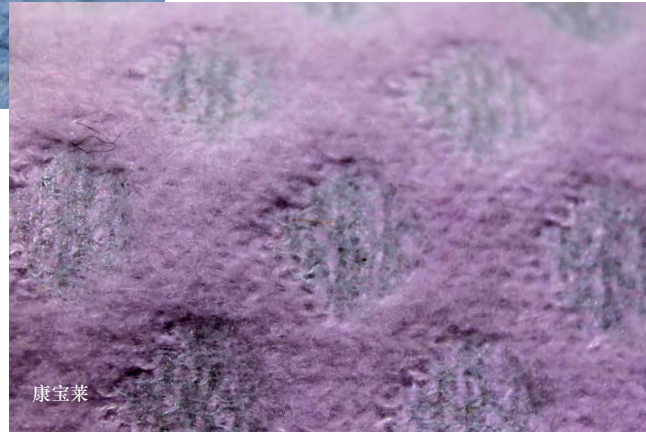
唐麦



赛彬丝



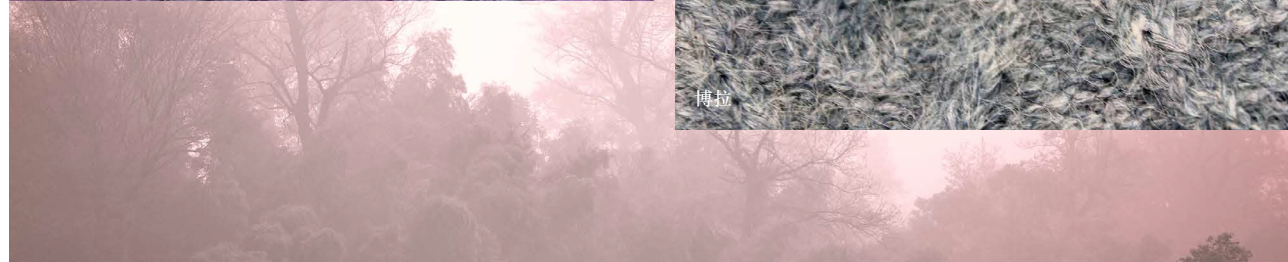
汉帛



康宝莱



博拉



朦胧的温暖

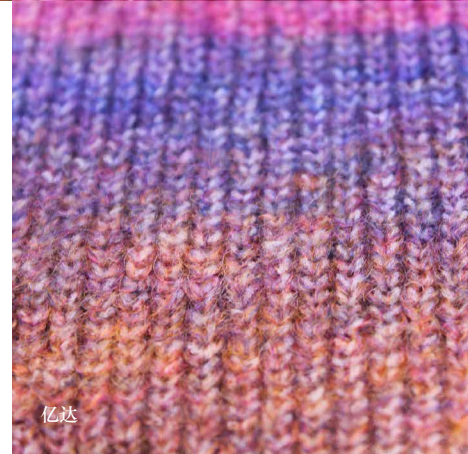
新品粗纱在新一季有了更多变化，融入安静的风化元素。
纱线在针织前似乎已被刷毛或弄皱，具有模糊不规则的效果。



中鑫



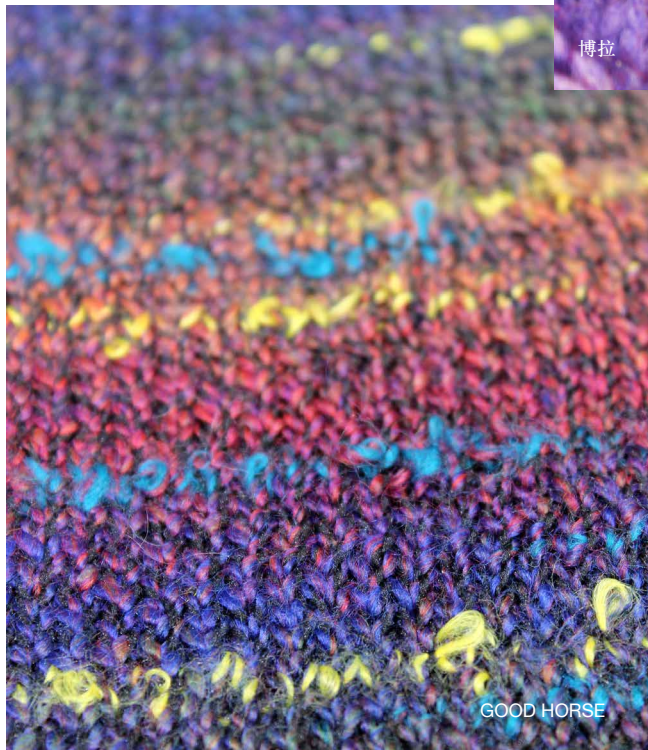
博拉



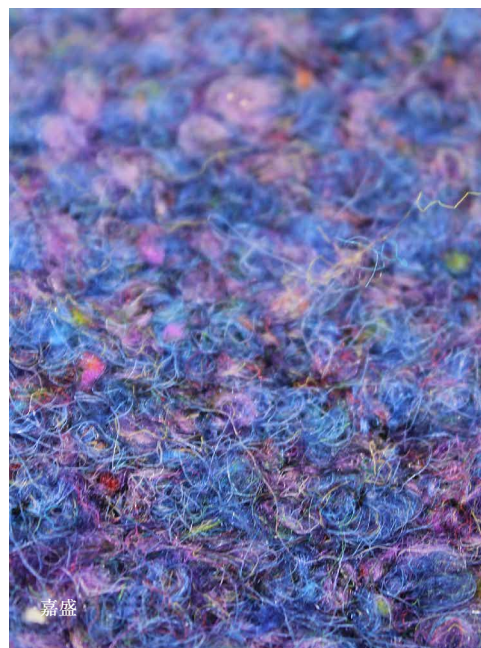
亿达



中鑫



GOOD HORSE



嘉盛

饱满秋季

纺纱厂用彩绘纱、仿呢绒和毛圈纱混纺而出，丰富的珠宝色版使明亮的新纱更光彩夺目，为本季产品增添欢乐和生机